

Tıp Fakülteleri Sosyal Güvenirlik/Hesap Verebilirlik Çalışması Raporu

Yaşadığımız yüzyılda dünyada mevcut sağlık kaynakları ile toplumun gereksinimleri arasında uyum sorunu devam etmektedir. Tıp eğitiminde toplumun sağlık gereksinimlerinden çok hastalıkların tanı ve tedavilerine odaklanması sağlıkta eşitsizlikleri artırmıştır. Bu durum, kronik hastalıklardaki artışla birlikte tıp fakültelerinin sosyal olarak hesap verebilir olma ihtiyacını daha belirgin hale getirmiştir. Tıp fakültelerinin temel hedefi, toplumun sağlık sorunlarını bilen, sağlığı koruyan ve geliştiren “iyi hekim”ler yetiştirmektir. Tıp fakültelerinin sağlıkla ilgili rolünü güçlendiren sosyal güvenirlik/hesap verebilirlik, tıp fakültelerinin eğitim programlarında buna yönelik değişimler yapmasını ve mezunlarının toplumun şimdi ve gelecekteki sağlık gereksinimlerini karşılayabileceği eğitim vermelerini sağlayacaktır.

Tıp fakültelerinin sosyal yükümlükleri sosyal sorumluluk, sosyal duyarlılık ve sosyal güvenirlik olmak üzere üç düzeyde tanımlanmaktadır. Bu düzeylerin en üst basamağı olan sosyal güvenirlik/hesap verebilirlik, bir tıp fakültesinin eğitim, araştırma ve hizmet etkinliklerini toplumun sağlık gereksinimleri doğrultusunda yönlendirmesi; kanun yapıcılar, sağlık hizmet sunucuları ve toplumla işbirliği içinde çalışması ve bu çalışmaların toplum için geçerli, yüksek nitelikli, eşit ve maliyet etkin sonuçlar verdiğini göstermesidir.

Türkiye’de sosyal güvenirlik tıp eğitimi/fakülte için ölçütleri/belirleyicileri tanımlamak amacıyla 2019 yılında TEPDAD (Tıp Eğitimi Programlarını Değerlendirme ve Akreditasyon Derneği) tarafından geniş katılımlı bir çalışma ve ardından gerçekleştirilen bir çalıştay gerçekleştirilmiştir. Sonuç olarak sosyal güvenirlik / hesap verebilir fakülteler için Toplumun sağlık gereksinimlerine odaklanma, Sağlık hizmet sunumu, Kurumsal yapı ve yönetim, Tıp eğitim programlarının yürütülmesi ve Sosyal güvenirliğin geliştirilmesi ve değerlendirilmesi olarak adlandırılan 5 tema altında 63 önermeden oluşan ölçütler / belirleyiciler tanımlanmıştır.

Tıp Fakülteleri Dekanlar Konseyi, Türkiye’deki Tıp Fakültelerinin sosyal güvenirlik / hesap verebilirlik niteliklerinin geliştirilmesine katkı sağlamak amacıyla “Tıp Fakülteleri Sosyal Güvenirlik Komisyonu” ile çalışmalarına başlamıştır. Prof. Dr. Bülent Altun, Prof. Dr. Cemil Gürgün, Prof. Dr. Haldun Müderrisoğlu, Prof. Dr. Ahmet Muzaffer Demir, Prof. Dr. Dilek Keskin, Prof. Dr. Nadi Bakırcı, Prof. Dr. Sevgi Turan, Doç. Dr. A. Hilal Batı ve Doç. Dr. Meral Demirören’den oluşan komisyon ilk toplantısında Türkiye’deki tüm tıp fakültelerinden veri toplayarak durum değerlendirmesi yapmayı hedeflenmiştir.

Bu doğrultuda sosyal güvenirlik / hesap verebilirlik ölçütleri /belirleyicilerini esas alınarak bir değerlendirme formu hazırlanmıştır. Değerlendirme formu iki bölümden oluşmaktadır; ilk bölümde

fakültelere ilişkin genel bilgileri içeren sorular, ikinci bölümde ise Sosyal Güvenirlik / Hesap Verebilirlik ile ilgili 30 önerme yer almaktadır (Ek 1).

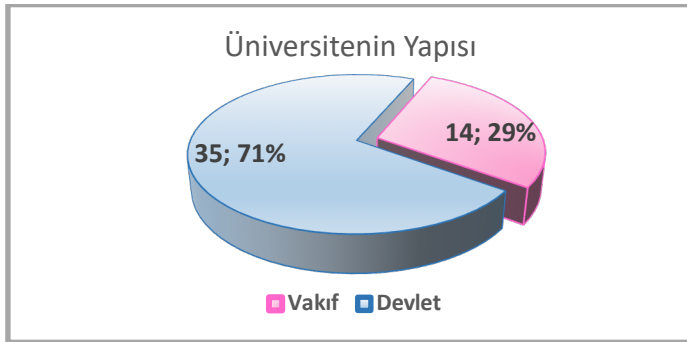
Türkiye'deki tüm tıp fakültelerinin dekanlıklarına iletilen form için 50 tıp fakültesinden yanıt alınmış, bir fakülte kuruluş aşamasında olduğunu belirterek formu doldurmamıştır. Diğer 49 fakülteden gönderilen yanıtlar değerlendirilmiştir.

Tıp Fakülteleri Sosyal Güvenirlik / Hesap Verebilirlik Ulusal Değerlendirme Çalışmasına Katılım:

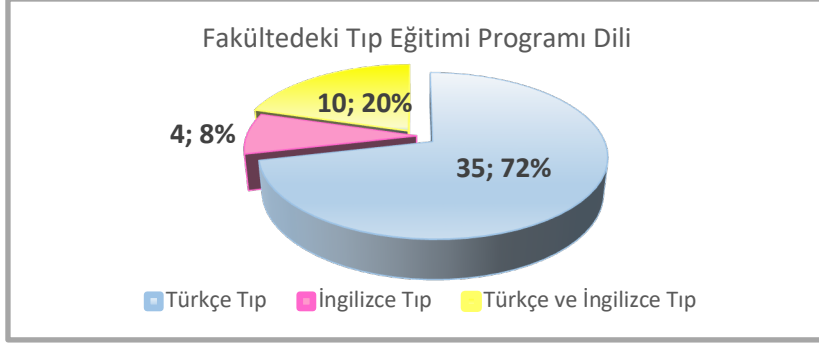
1. İstanbul Aydın Üniversitesi Tıp Fakültesi
2. Atılım Üniversitesi Tıp Fakültesi
3. İnönü Üniversitesi Tıp Fakültesi
4. Zonguldak Bülent Ecevit Üniversitesi Tıp Fakültesi
5. Atatürk Üniversitesi Tıp Fakültesi
6. Gaziantep Üniversitesi Tıp Fakültesi
7. Marmara Üniversitesi Tıp Fakültesi
8. Biruni Üniversitesi, Tıp Fakültesi
9. Kahramanmaraş Sütçü İmam Üniversitesi Tıp Fakültesi
10. İzmir Ekonomi Üniversitesi Tıp Fakültesi
11. Mersin Üniversitesi Tıp Fakültesi
12. Kırıkkale Üniversitesi Tıp Fakültesi
13. Çanakkale Onsekiz Mart Üniversitesi Tıp Fakültesi
14. Yakın Doğu Üniversitesi Tıp Fakültesi
15. Yozgat Bozok Üniversitesi Tıp Fakültesi
16. KTO Karatay Üniversitesi Tıp Fakültesi
17. İstanbul Üniversitesi İstanbul Tıp Fakültesi
18. Hitit Üniversitesi Tıp Fakültesi
19. Hacettepe Üniversitesi
20. Van Yüzüncü Yıl Üniversitesi Tıp Fakültesi
21. Kocaeli Üniversitesi Tıp Fakültesi
22. Sivas Cumhuriyet Üniversitesi Tıp Fakültesi
23. Hatay Mustafa Kemal Üniversitesi Tayfur Ata Sökmen Tıp Fakültesi
24. Yüksek İhtisas Üniversitesi Tıp Fakültesi
25. Tokat Gaziosmanpaşa Üniversitesi Tıp Fakültesi
26. Süleyman Demirel Üniversitesi Tıp Fakültesi
27. İstanbul Medipol Üniversitesi, Tıp Fakültesi

28. Başkent Üniversitesi Tıp Fakültesi
29. Beykent Üniversitesi Tıp Fakültesi
30. İstanbul Yeni Yüzyıl Üniversitesi Tıp Fakültesi
31. Ege Üniversitesi Tıp Fakültesi
32. Afyonkarahisar Sağlık Bilimleri Üniversitesi Tıp Fakültesi
33. Erciyes Üniversitesi Tıp Fakültesi
34. Akdeniz Üniversitesi Tıp Fakültesi
35. Eskişehir Osmangazi Üniversitesi Tıp Fakültesi
36. Giresun Üniversitesi Tıp Fakültesi
37. Necmettin Erbakan Üniversitesi, Meram Tıp Fakültesi
38. Fırat Üniversitesi Tıp Fakültesi
39. Siirt Üniversitesi, Tıp Fakültesi
40. İstanbul Üniversitesi - Cerrahpaşa, Cerrahpaşa Tıp Fakültesi
41. TOBB Ekonomi ve Teknoloji Üniversitesi Tıp Fakültesi
42. Acıbadem Üniversitesi Tıp Fakültesi
43. Trakya Üniversitesi, Tıp Fakültesi
44. Kütahya Sağlık Bilimleri Üniversitesi Tıp Fakültesi
45. Ufuk Üniversitesi Tıp Fakültesi
46. Karadeniz Teknik Üniversitesi Tıp Fakültesi
47. İzmir Katip Çelebi Üniversitesi Tıp Fakültesi
48. Bolu Abant İzzet Baysal Üniversitesi Tıp Fakültesi
49. İzmir Bakırçay Üniversitesi, Tıp Fakültesi
50. İstanbul Okan Üniversitesi Tıp Fakültesi (Kuruluş aşamasında olduğu için anket sorularına yanıt vermedi)

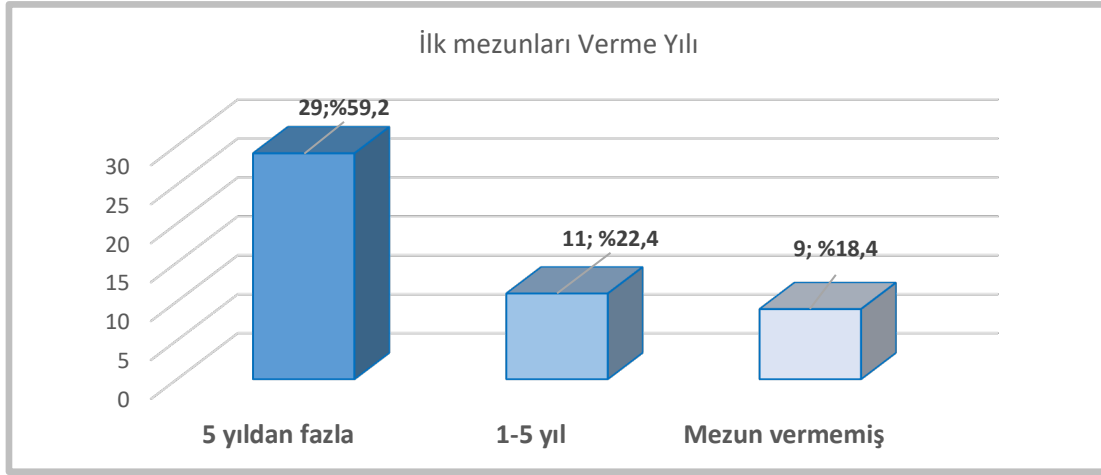
Çalışmaya katılan fakültelerin 2/3 'nden fazlası devlet üniversitesine bağlı fakültelerdi.



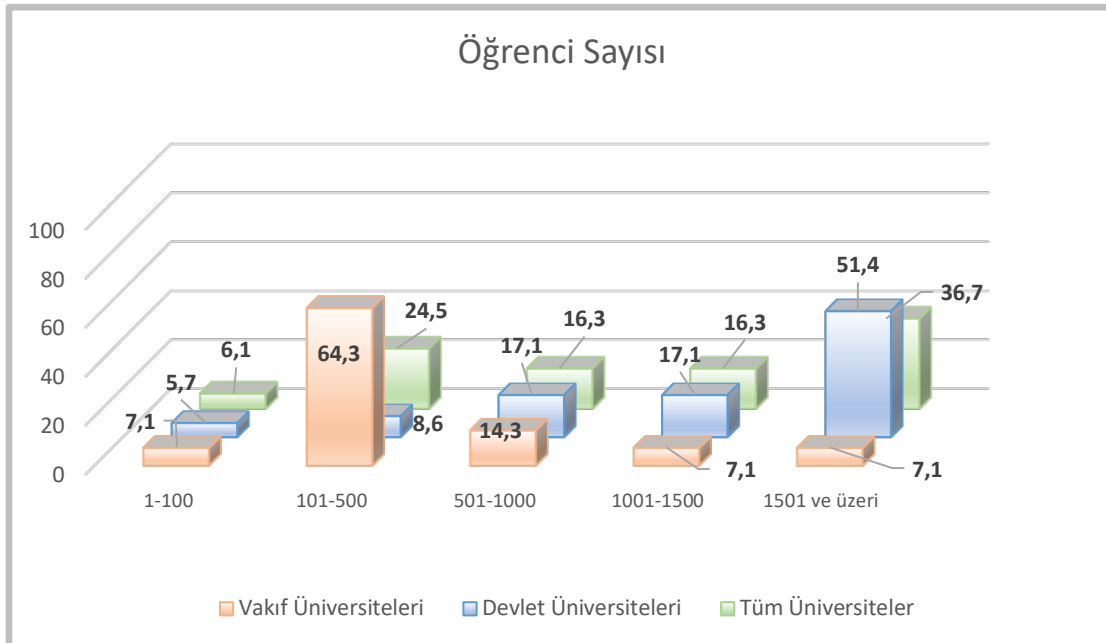
Fakültelerdeki tıp eğitimi program dili büyük ölçüde Türkçe idi. Sadece İngilizce eğitim veren fakülte oranı %8, hem İngilizce hem de Türkçe eğitim programı olan fakülte oranı ise % 20'ydi.



İlk mezun verme yılı en az beş yıl öncesi olan fakülteler yaklaşık % 60 oranındaydı. Diğer fakültelerin yarısı ise henüz hiç mezun vermeyen genç fakültelerdi. Fakültelerin %4'ü ise ilk mezunlarını başka fakültelerde vermişti.

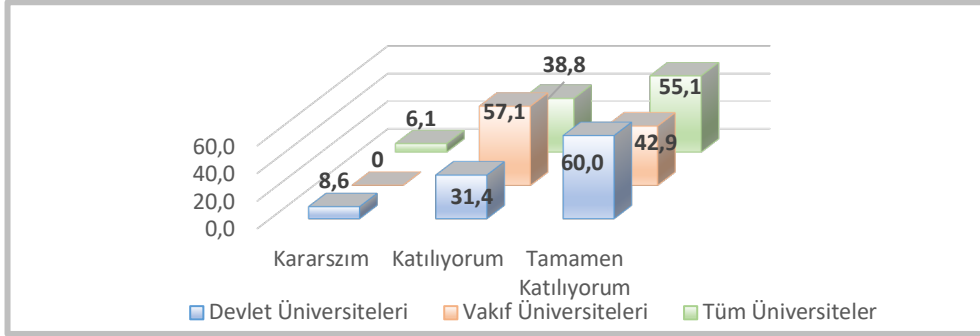


Fakülte'deki öğrenci sayısı devlet üniversitelerine bağlı tıp fakültelerinin yarısında 1500'ün üzerindeydi. Vakıf üniversiteleri ve daha genç devlet üniversitelerinde öğrenci sayısı daha az olarak bildirilmişti.



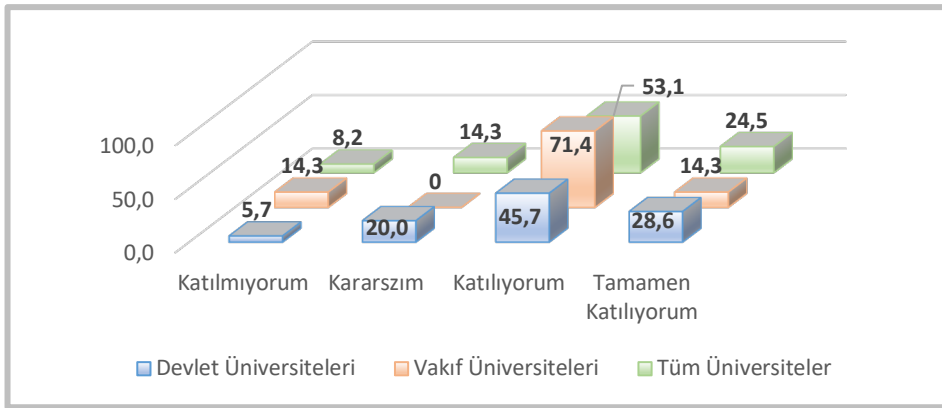
Sosyal Güvenirlik İle İlgili Önermeler

1. Mezuniyet öncesi eğitimi toplumun öncelikli sağlık sorunlarını kapsamaktadır.



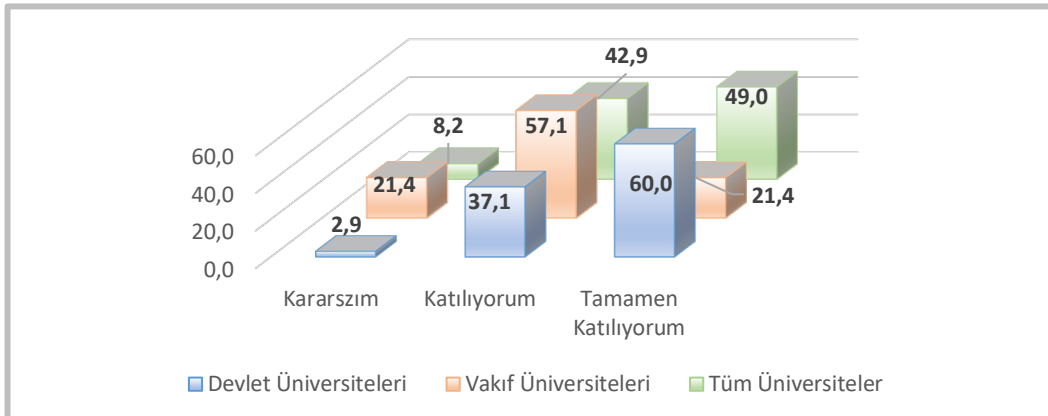
Mezuniyet öncesi eğitim programlarında toplumun öncelikli sağlık sorunlarına yer verdiğini belirten fakülte oranı yaklaşık %94'tür. Bu oran vakıf üniversitelerinde % 100 görünmektedir. Devlet üniversitelerinde ise %91,4 olarak belirlenmiştir.

2. Toplumun öncelikli sağlık sorunlarını ele alan araştırmalar yapmaktadır.



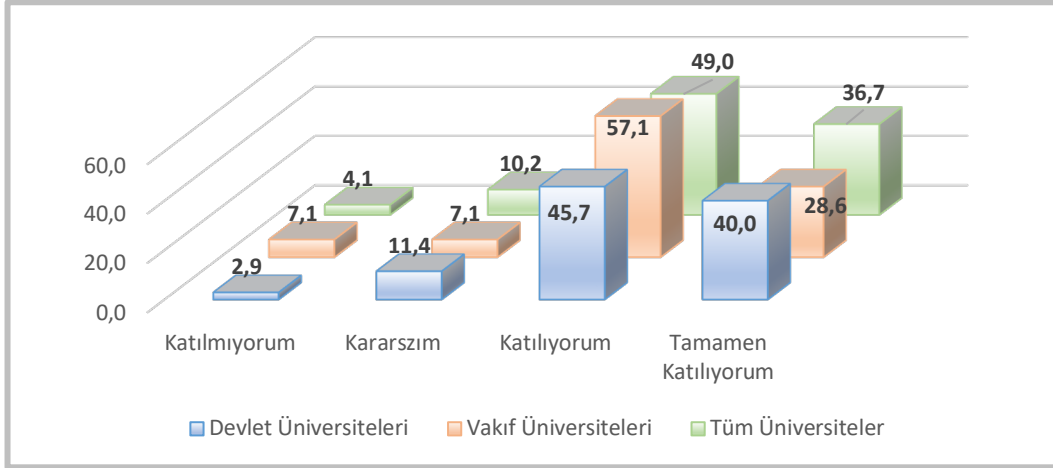
Veriler, toplumun öncelikli sağlık sorunlarına yönelik araştırmaların vakıf üniversitelerinde daha yüksek oranda yapıldığını göstermektedir. Tüm fakültelerin ise %77,6'sında toplumun öncelikli sağlık sorunlarının araştırıldığı belirtilmektedir.

3. Hizmet uygulamalarıyla toplumun öncelikli sağlık sorunlarını karşılamaktadır.



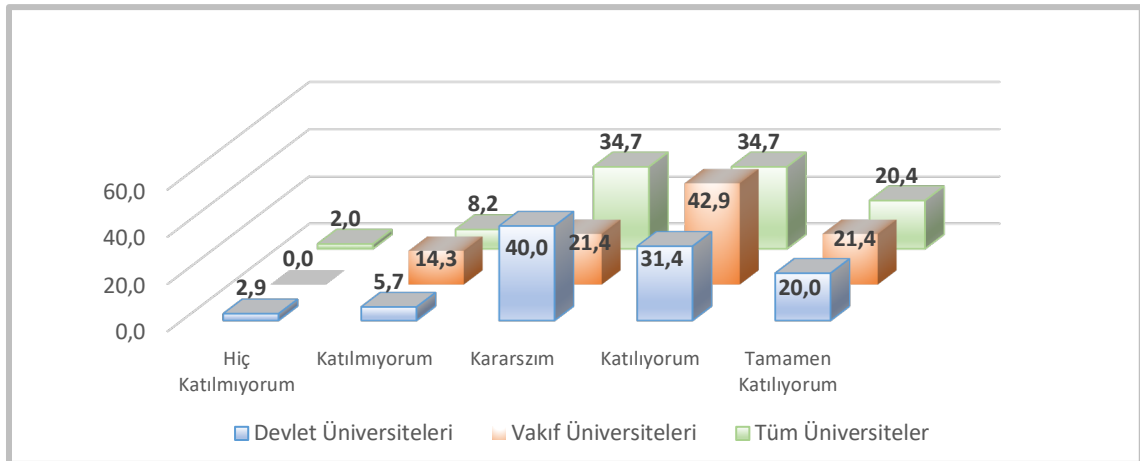
Hizmet uygulamalarıyla toplumun öncelikli sağlık sorunlarını karşılama oranı devlet üniversitelerinde daha yüksek orandadır.

4. Hizmet verdiği bölgede, belirlenen sağlık sorunlarının çözümü için ilgili kurum ve kuruluşlarla (diğer sağlık kurumları, yerel yönetimler, politika yapıcılar ve sivil toplum kuruluşları) işbirliği yapmaktadır.



Tıp fakültelerinin % 85,7'si hizmet verdiği bölgedeki sağlık sorunlarının çözümü için ilgili diğer kurum ve kuruluşlarla işbirliği yaptığını belirtmiştir.

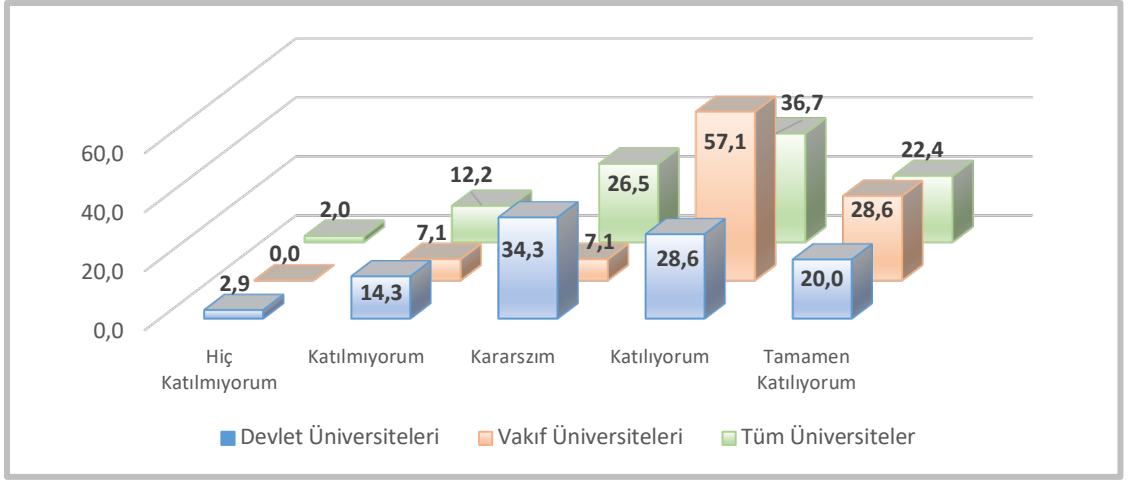
5. Hizmet verdiği toplumun sağlık göstergeleri üzerinden gelecekteki sağlık sorunlarını öngörmek için çalışmalar yapmaktadır.



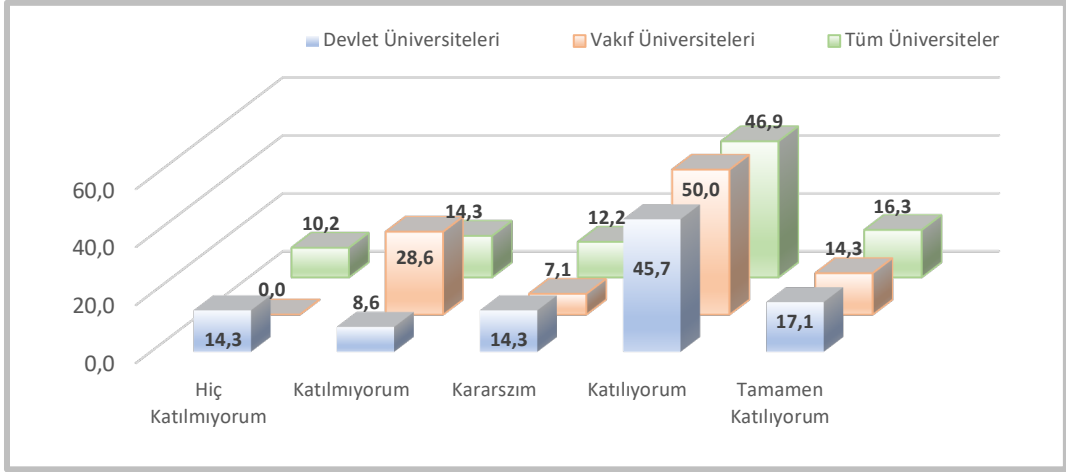
Tıp fakültelerinin yaklaşık yarısı hizmet verdiği toplumun sağlık göstergeleri üzerinden gelecekteki sağlık sorunlarını öngörmeye yönelik çalışmalar yapabilmektedir.

6. Sağlıkın sosyal belirleyicilerine yönelik sağlık politikaları oluşturulmasına katkı sağlamaktadır.

Sağlığın sosyal belirleyicilerine yönelik sağlık politikaları oluşturulmasında vakıf üniversitelerine bağlı tıp fakültelerinin daha yüksek oranda katkı sağladığı anlaşılmaktadır.

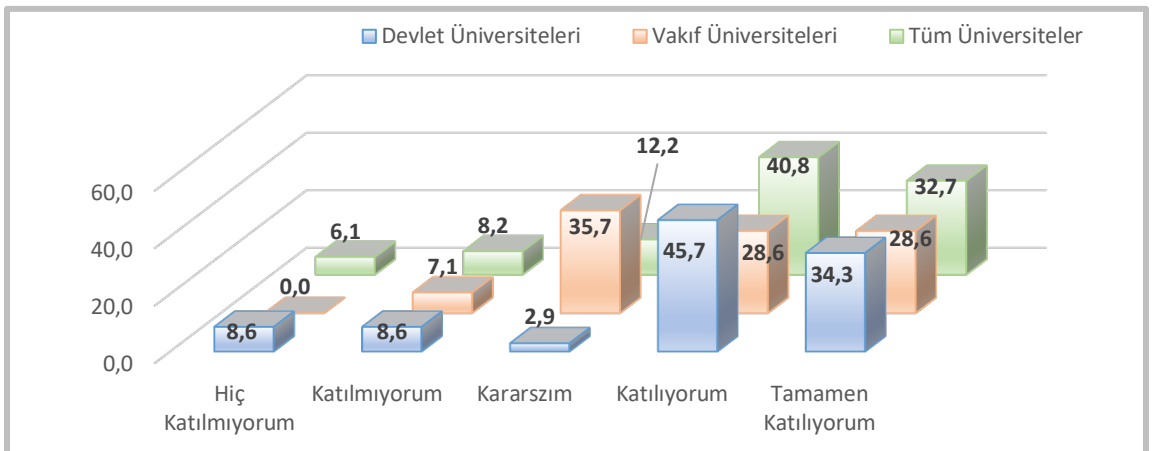


7. Eğitim, araştırma ve hizmet sunumu arasında denge sağlayabilmektedir.



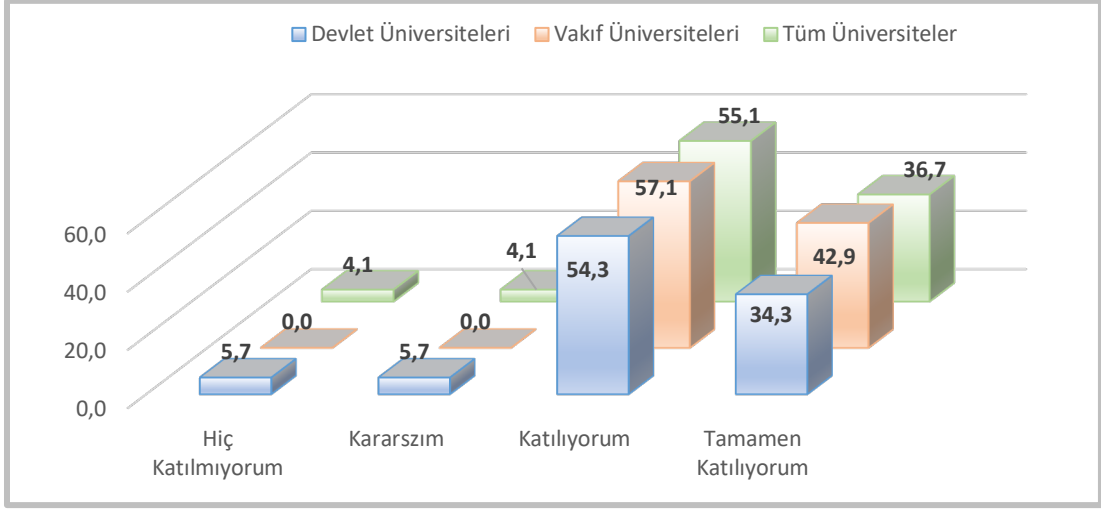
Tıp fakültelerinin % 63,2'si eğitim, araştırma ve hizmet dengesini sağlayabilmektedir.

8. Eğitim, araştırma ve hizmet işlevlerini birinci, ikinci ve üçüncü basamak sağlık hizmetlerini kapsayacak şekilde ve interdisipliner olarak yürütmektedir.



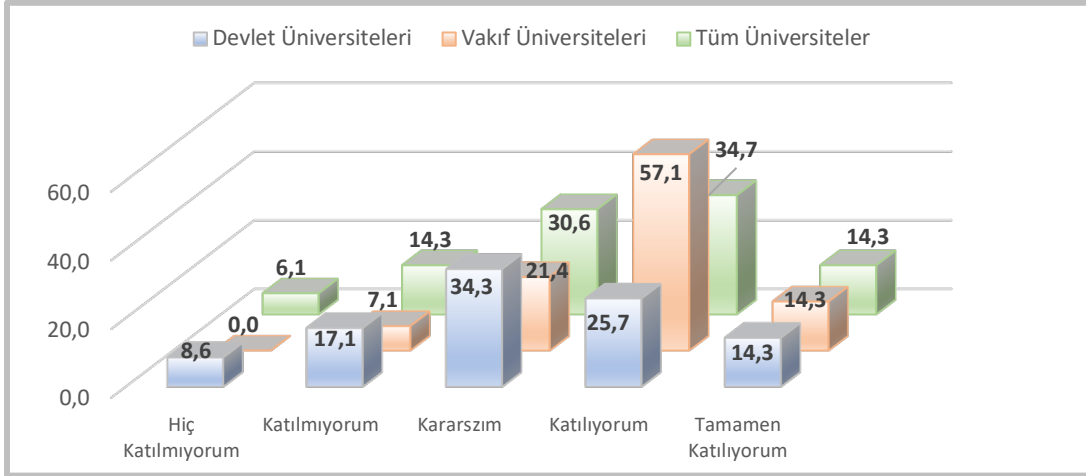
Fakültelerin %73,5'i eğitim, araştırma ve hizmet işlevlerini birinci, ikinci ve üçüncü basamak sağlık hizmetlerini kapsayacak şekilde ve interdisipliner olarak gerçekleştirdiğini belirtmiştir.

9. Öğrencilerin toplumun sağlık gereksinimlerinin karşılanmasında uzmanlık öğrencileri ve öğretim üyeleri ile bir ekip içinde kendi yetkinlikleri ölçüsünde aktif rol almasını sağlamaktadır.



Fakültelerin %91,8'i toplumun sağlık gereksinimlerinin karşılanması için sunulan ekip hizmetinde öğrencilerin de yetkinlikleri oranında yer aldığını bildirmiştir.

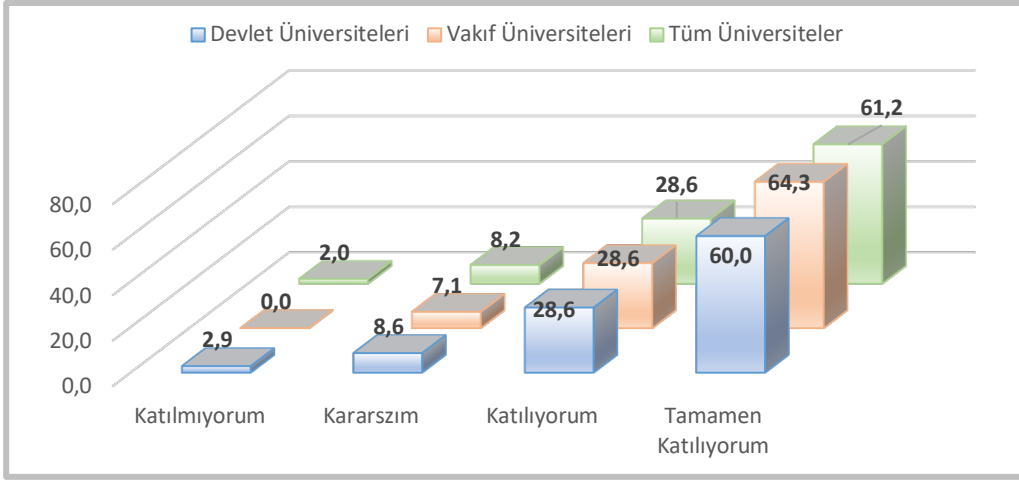
10. Verdiği sağlık hizmetlerinin toplumun sağlık sorun ve gereksinimlerini karşılayabilme durumunu, sağlık göstergelerini düzenli izleyerek değerlendirmektedir.



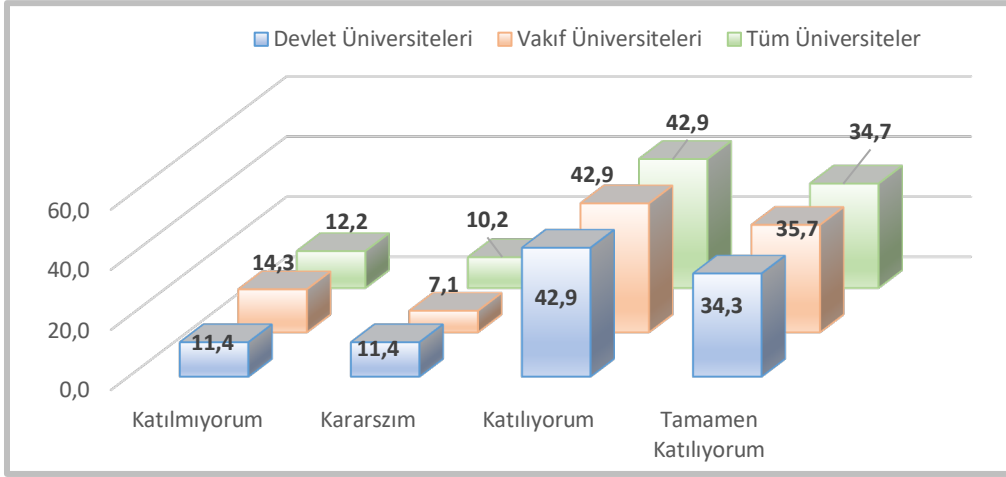
Fakültelerin sundukları sağlık hizmetinin toplumun sağlık göstergeleri ile izlenebilirliği konusunda vakıf üniversitelerine bağlı tıp fakültelerinin olumlu yanıtlarından kaynaklanan iyimser bir tablo dikkat çekmektedir.

11. Kurumsal amaç ve hedeflerin belirlenmesinde iç paydaşların katılımını sağlamakta ve şeffaflıkla paylaşmaktadır.

Fakültelerin çok büyük bir bölümü (%90) kurumsal amaç ve hedeflerini belirlerken iç paydaşlarının katılımını sağladığını belirtmektedir.

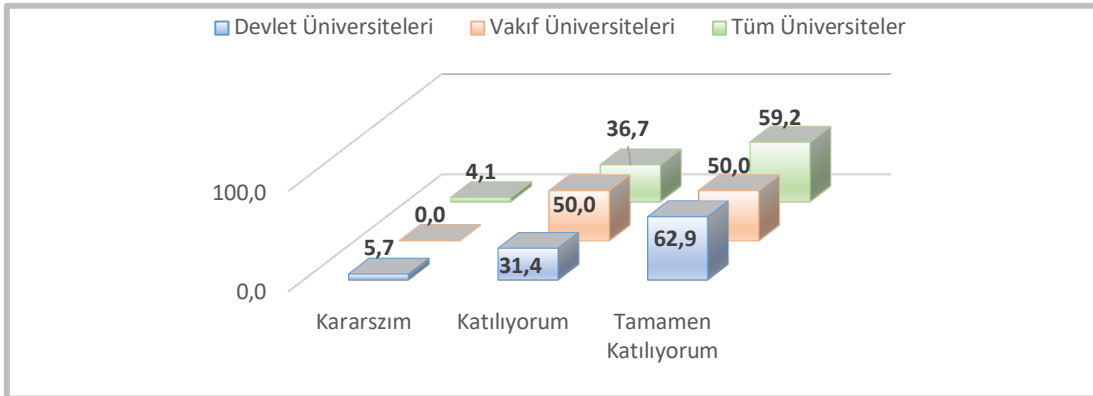


12. Kurumsal amaç ve hedeflerin belirlenmesinde dış paydaşların katılımını sağlamak ve şeffaflıkla paylaşmaktadır.



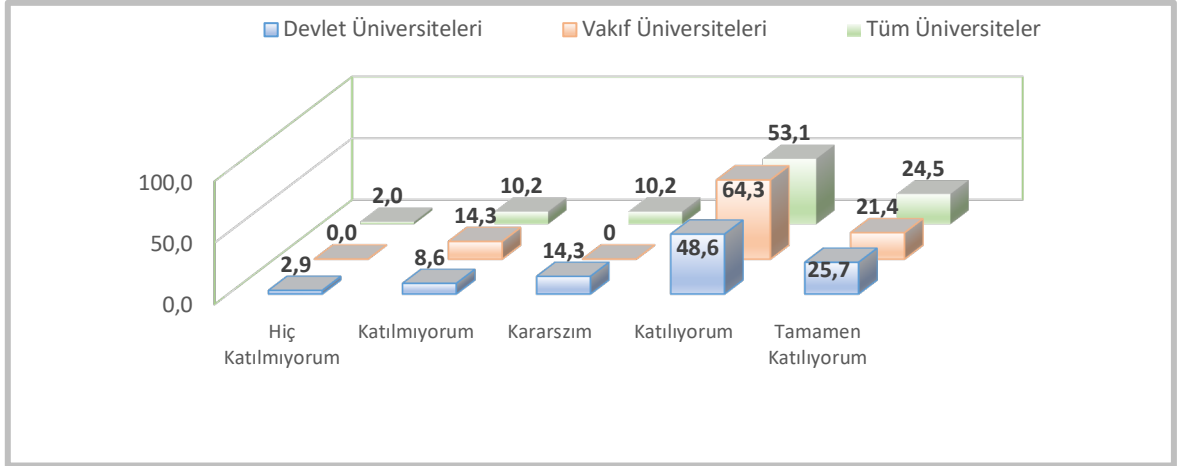
Kurumsal amaç ve hedeflerin belirlenmesinde dış paydaşların katılımı daha düşük oranda belirtilmiştir. Veriler, bu durumun dış paydaş görüşü istenmemesinden ya da istendiği halde yanıt alınamamasından kaynaklanmış olabileceğini düşündürmektedir.

13. Kurumsal amaç ve hedefleri, toplumun sağlığını korumayı ve geliştirmeyi kapsamaktadır.



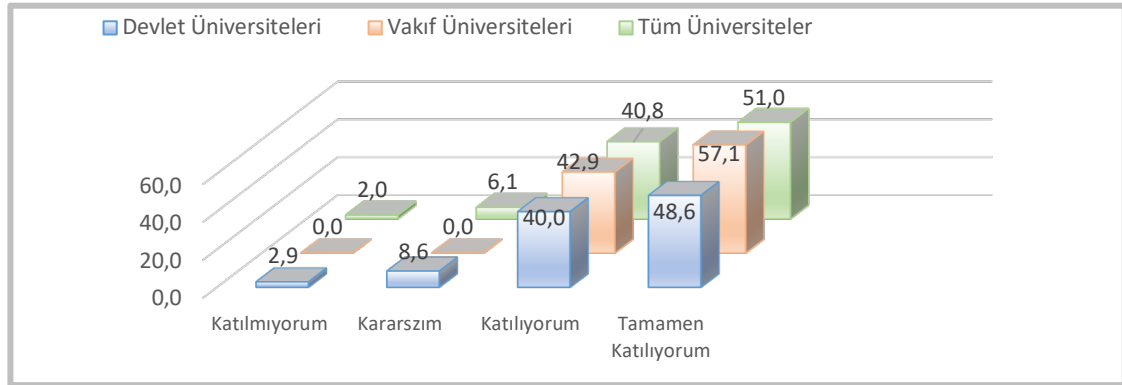
Fakültelerin neredeyse tümünde kurumsal amaç ve hedefler, toplumun sağlığını korumayı ve geliştirmeyi kapsamaktadır.

14. Toplumun sağlık sorunlarına yanıt verebilme kapasitesini geliştirmeye yönelik paydaş katımlı sosyal sorumluluk çalışmaları yapmaktadır.



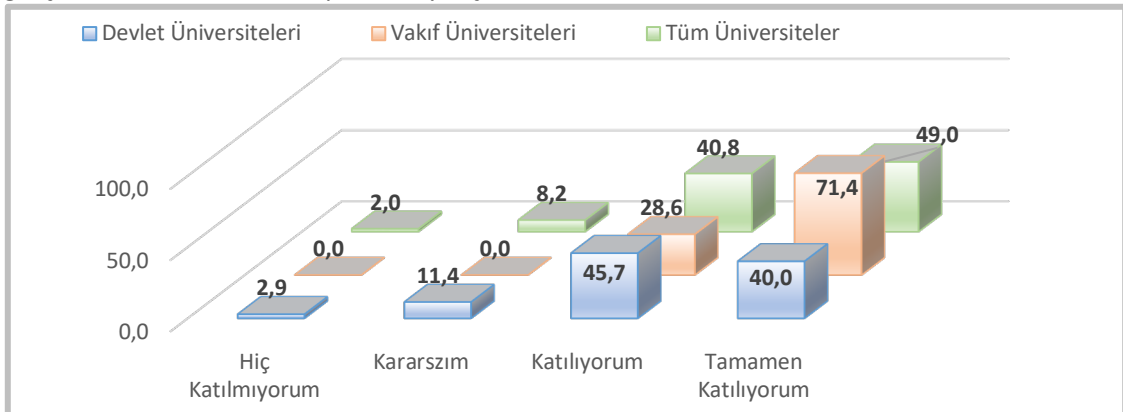
Fakültelerin yaklaşık 1/5'inin toplumun sağlık sorunlarına yanıt verebilme kapasitesini geliştirmeye yönelik paydaş katımlı sosyal sorumluluk çalışmaları yapmadığı anlaşılmaktadır.

15. Mezuniyet öncesi eğitim programı, öğrencilere hekim rol ve sorumluluklarının gerektirdiği yeterlikleri kazandırmaktadır.

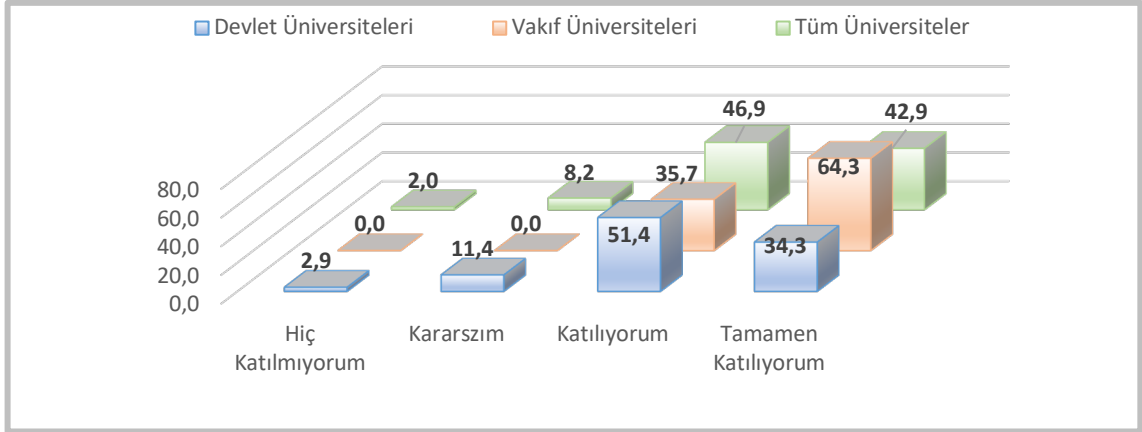


Fakültelerde uygulanan mezuniyet öncesi tıp eğitimi programlarının hekim rol ve sorumlulukları kapsamındaki etkinlikleri kazandırdığı düşünülmektedir.

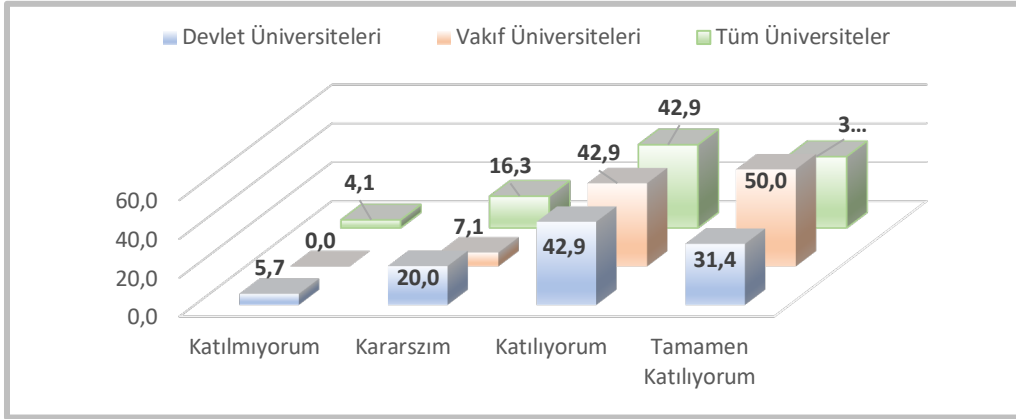
16. Mezuniyet öncesi eğitim programı, öğrencileri yaşam boyu öğrenme ve kendini sürekli geliştirme becerilerine sahip olarak yetiştirmektedir.



17. Mezuniyet öncesi eğitim programı, öğrencilere mesleki değerler ve profesyonelizm kazandırmaktadır.

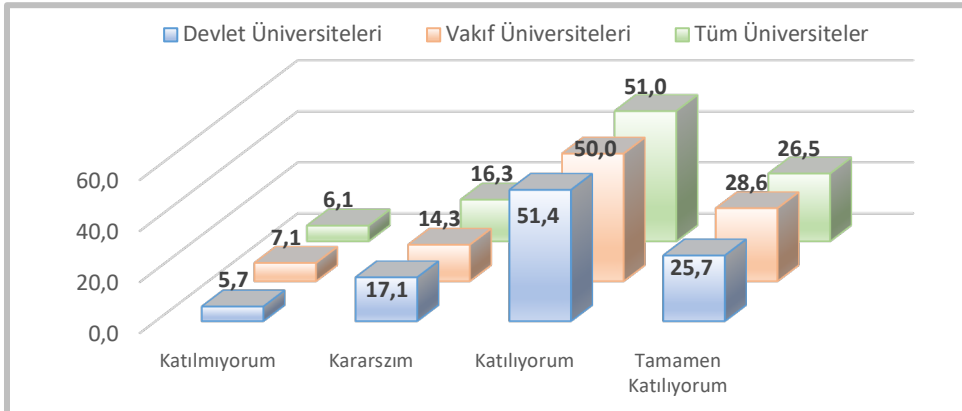


18. Mezuniyet öncesi eğitim programı, sağlığın korunması ve geliştirilmesini öncelikle sağlık sorunlarının altında yatan toplumsal, sosyal, ekonomik ve çevresel belirleyicileri bütünsel olarak ele almaktadır.



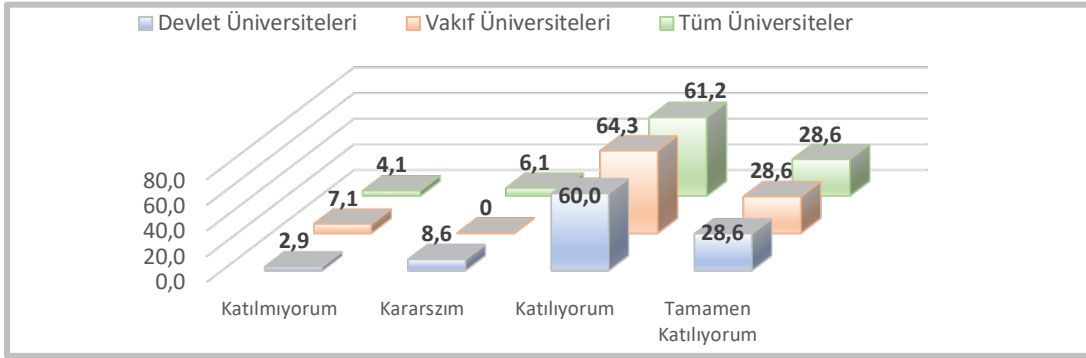
Vakıf üniversitelerinin tıp fakültelerinde tümüyle olmak üzere tıp fakültelerinin büyük bir çoğunluğunda mezuniyet öncesi eğitim programlarının öğrencileri yaşam boyu öğrenme ve kendini sürekli geliştirme becerilerine sahip olarak yetiştirildiği, öğrencilere mesleki değerler ve profesyonelizm kazandırdığı ve sağlığın sosyal boyutunun gözetildiği belirtilmektedir.

19. Mezuniyet öncesi eğitim programı kapsamında toplumun sağlık sorunlarına yönelik araştırmalar ve projeler yer almaktadır.



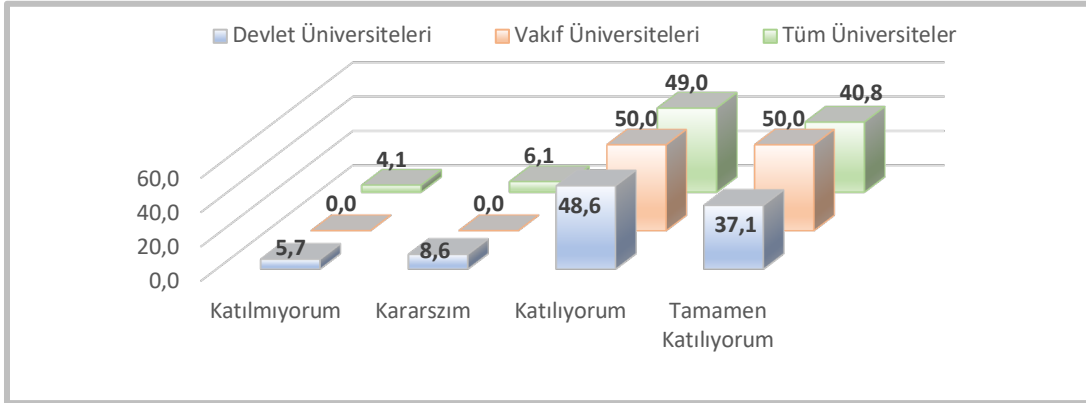
Fakültelerin %75'inden fazlasında mezuniyet öncesi eğitim programı kapsamında toplumun sağlık sorunlarına yönelik araştırma ve projelerin yer aldığı bildirilmiştir.

20. Mezuniyet öncesi eğitim programı, toplum içinde eğitim uygulamalarına yer vermektedir.



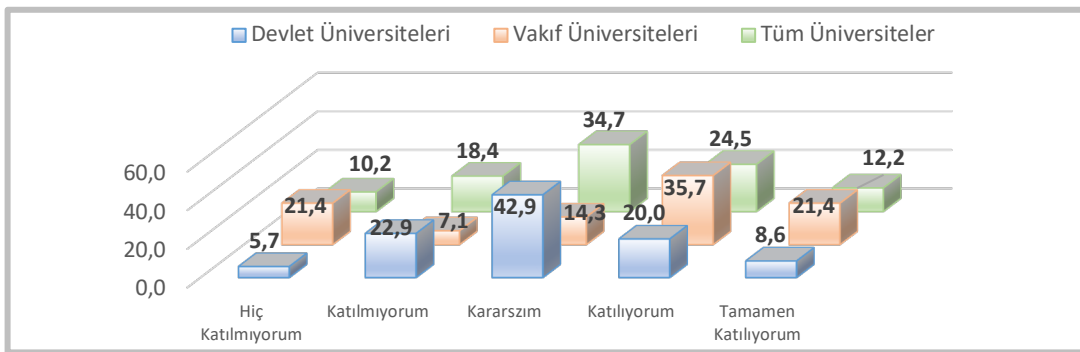
Fakültelerin yaklaşık %90'ında toplum içinde eğitim uygulamalarına yer verilmektedir.

21. Mezuniyet öncesi eğitim programı, toplum sağlığını geliştirmeye odaklanan öğrenci kongresi, öğrenci sunumları gibi etkinlikleri kapsamaktadır.



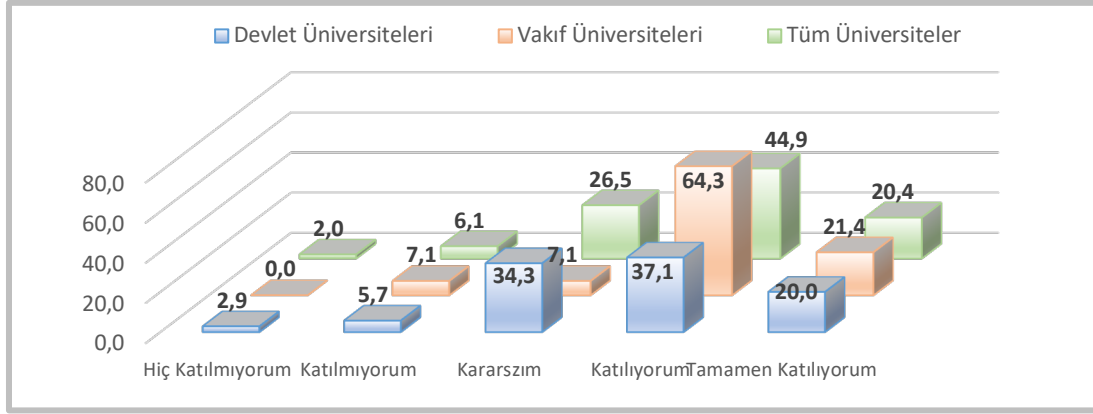
Özellikle vakıf üniversitelerinde olmak üzere tıp fakültelerinde mezuniyet öncesi eğitim programları, toplum sağlığını geliştirmeye odaklanan öğrenci kongresi, öğrenci sunumları gibi etkinlikleri kapsamaktadır.

22. Mezunların toplumun öncelikli sağlık sorunları ve gereksinimlerine yanıt verebilme durumunu izlemektedir.



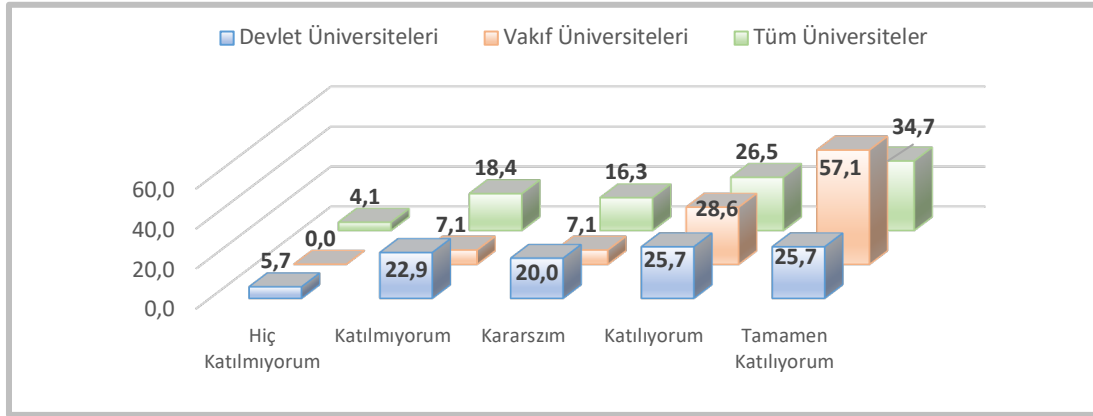
Devlet üniversitelerinin tıp fakültelerinde belirgin bir şekilde mezunların toplumun öncelikli sağlık sorunları ve gereksinimlerine yanıt verebilme durumunun izlenemediği anlaşılmaktadır.

23. Toplumsal yükümlülükler doğrultusunda mezuniyet öncesi eğitim programının süreç, kazanım ve etkisini değerlendirmektedir.



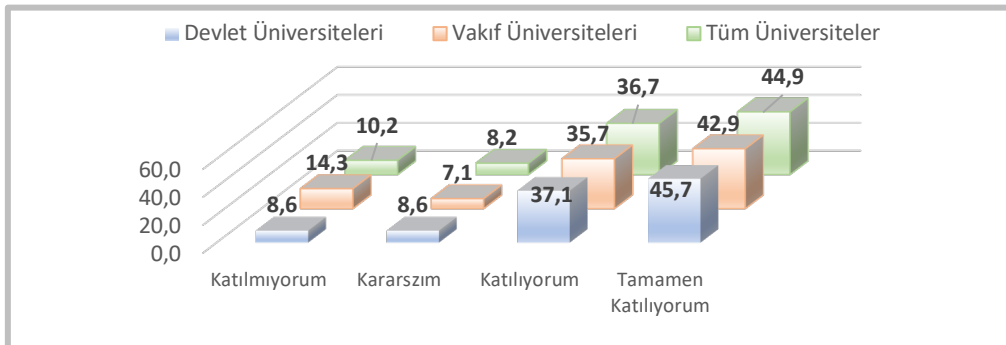
Devlet üniversitelerinin tıp fakültelerine belirgin olmak üzere mezuniyet öncesi eğitim programının süreç, kazanım ve etkisini toplumsal yükümlülükler doğrultusunda değerlendirilmemektedir.

24. Eğitim verilebileceği öğrenci sayısını fakültenin altyapı, insan gücü ve olanaklarını göz önünde bulundurarak belirlemiştir.



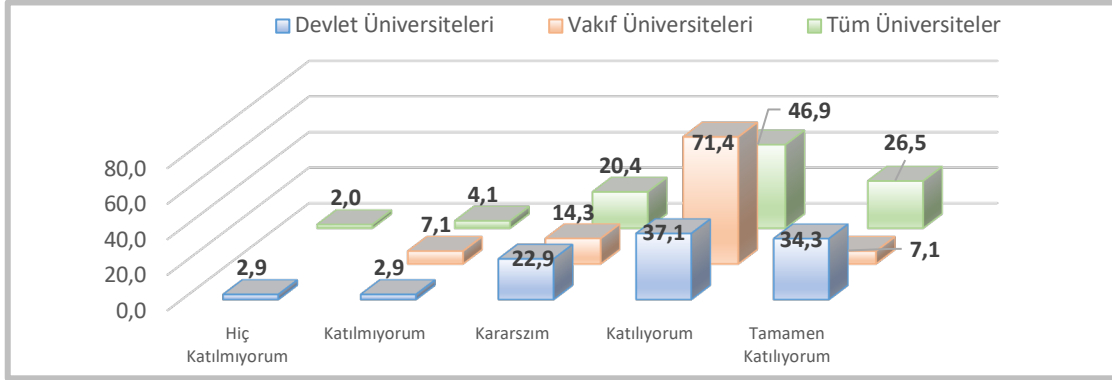
Öğrenci sayısının belirlenmesi konusunda özellikle devlet üniversitelerine bağlı tıp fakültelerinin eğitim verilebileceği öğrenci sayısını fakültenin altyapı, insan gücü ve olanaklarını göz önünde bulundurarak belirleme şansı olmadığı anlaşılmaktadır.

25. Eğitim programını etkin olarak uygulayabilecek sayıda nitelikli öğretim üyesi bulunmaktadır.



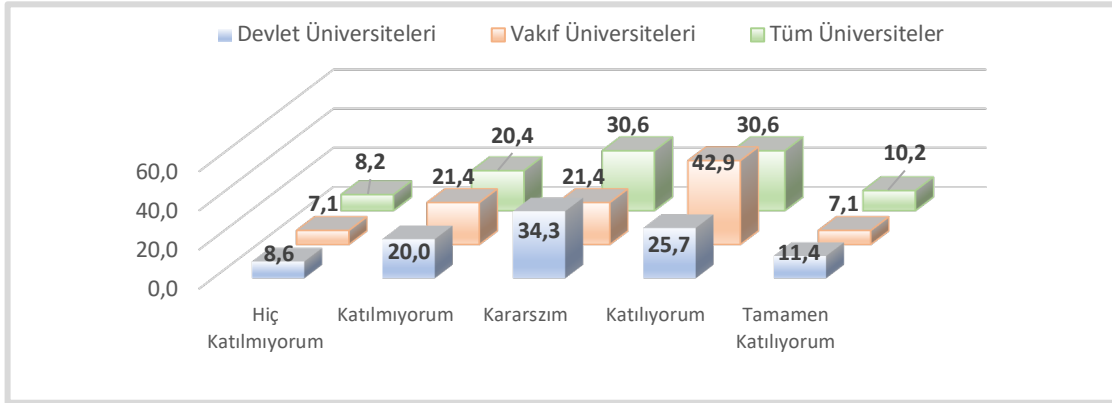
Olasılıkla daha yeni tıp fakültelerinden kaynaklanan eğitim programını etkin olarak uygulayabilecek öğretim üyesi sayısında eksiklikler bildirilmiştir.

26. Toplumun sağlık sorunları ve gereksinimlerine yanıt verme kapasitesini geliştirmek için toplumu temsil eden sağlık kuruluşları, belediyeler, ilgili diğer kuruluşlar, sivil toplum kuruluşları ve hekim meslek örgütleri gibi yapılarla işbirliği yapmakta, görüş ve önerilerini değerlendirmektedir.



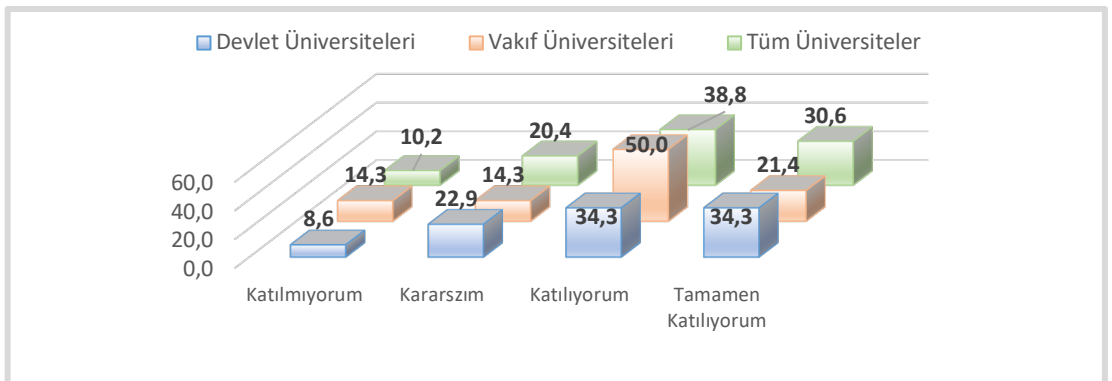
Fakültelerin toplumun sağlık sorunları ve gereksinimlerine yanıt verme kapasitelerini geliştirmek üzere toplumu temsil eden sağlık kuruluşları, belediyeler, ilgili diğer kuruluşlar, sivil toplum kuruluşları ve hekim meslek örgütleri gibi yapılarla işbirliği yaparak görüş ve önerilerini aldığı anlaşılmaktadır.

27. Sosyal güvenilirlik ile ilgili ilkeleri tanımlayarak toplumla paylaşmıştır.



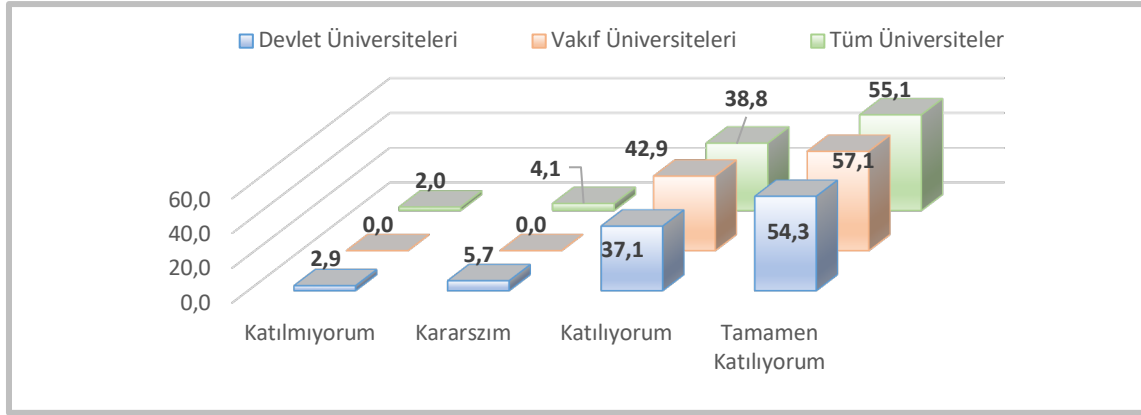
Tıp fakültelerinde sosyal güvenilirlik ile ilgili ilkelerin kısmen tanımlanarak toplumla paylaşıldığı bildirilmektedir.

28. Topluma dayalı/yönelik çalışmaların yürütebilmesi için sağlık yöneticileri ve karar vericiler ile ortak protokoller oluşturulmuştur.



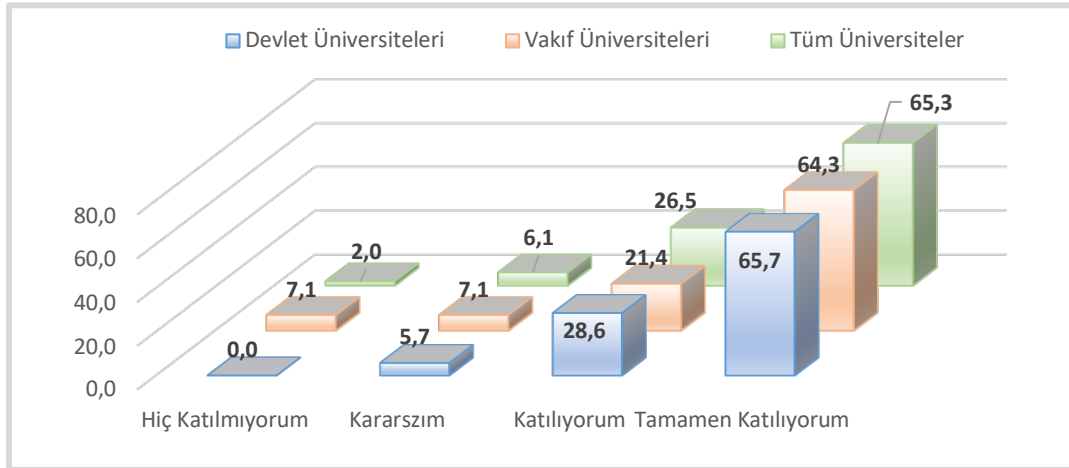
Tıp fakültelerinde Toplumla dayalı/yönelik çalışmaların yürütebilmesi için sağlık yöneticileri ve karar vericiler ile ortak protokoller oluşturulması yönünde önemli bir çaba olduğu izlenmektedir.

29. Sürekli gelişim ve kalite süreçlerini izleyen ve değerlendiren kurumsal bir yapı bulunmaktadır.



Tıp fakültelerinin neredeyse tamamında sürekli gelişim ve kalite süreçlerini izleyen ve değerlendiren kurumsal bir yapının bulunduğu bildirilmiştir.

30. Toplumun sağlık gereksinimleri ve sorunlarına yanıt verme kapasitesini değerlendirmek için akreditasyon süreçleri kullanılmaktadır.



Tıp fakültelerinin yaklaşık %90'ında toplumun sağlık gereksinimleri ve sorunlarına yanıt verme kapasitesini değerlendirmek üzere akreditasyon süreçlerinin kullanıldığı bildirilmiştir.

Değerlendirme sonuçları Türkiye'deki tıp fakültelerinin yaklaşık yarısına ait olması nedeni ile bütünü yansıtmamaktadır. Bununla birlikte çalışmaya verilerini göndererek katılan fakülteler sosyal güvenilirlik / hesap verebilirlik açısından iyimser bir tablo çizmektedir. Sosyal güvenilirlik / hesap verebilirlik kavramlarının yeni olması ve yeterince kavranmamış olması bu iyimser tabloyu açıklayabilir görünmektedir. Birçok ölçüt/belirleyici için öğrenci sayısı fazlalığı ciddi bir engel oluşturabilecek niteliktedir. Genç ya da yeni kurulmuş fakültelerin büyük bir bölümünün bu koşulları henüz karşılamamış olması şaşırtıcı olmayacaktır. Vakıf üniversitelerine bağlı fakültelerin belirgin olarak az sayıda öğrencisi olmasına karşın yerleşik eğitici kadrolarının ya da eğitim

hastanelerinin bulunmaması, anlaşmalı kurumlarda eğitimin sürdürülmesi gibi nedenler olasılıkla engelleyici özelliklerdir. Ülkemizde sağlık sistemindeki değişimin toplumun sağlık göstergelerinin eğitim kurumları tarafından izlenebilirliğini büyük ölçüde olumsuz etkilemiştir. Bunlara ek olarak üniversitelerin üçüncü basamak sağlık kurumları olması, sunulan uzman odaklı sağlık hizmetleri, toplum içinde eğitim olanaklarının sınırlılığı sosyal güvenilirlik açısından zorluk yaratmaktadır. Çalışmanın son sorusu olarak verilen açıklamalar bölümünde her önerme için istenirse görüş belirtilebileceği belirtilmiştir. Burada söz edilen konulara yönelik kaygılar farklı fakülteler tarafından ifade edilmiştir.

Sosyal güvenilirlik, tıp fakültelerinin topluma karşı en önemli sorumluluğudur. Bu değerlendirmedeki umut verici iyimser sonuçların tüm fakülteler için hayata geçirilebilir olması temel dileğimizdir.

Tıp Dekanlar Konseyi Tıp Fakülteleri Sosyal Güvenirlik Komisyonu

Prof. Dr. Bülent Altun (Hacettepe Üniversitesi Tıp Fak. Dekanı, Tıp Fakülteleri Dekanlar Konseyi Başkanı)

Prof. Dr. Cemil Gürgün (Ege Üniversitesi Tıp Fakültesi Dekanı, Tıp Fakülteleri Sosyal Güvenirlik Komisyonu Başkanı)

Prof. Dr. Ahmet Muzaffer Demir (Trakya Üniversitesi Tıp Fakültesi Dekanı, Tıp Dekanlar Konseyi Yürütme Kurulu Üyesi)

Prof. Dr. Haldun Müderrisoğlu (Başkent Üniversitesi Tıp Fakültesi Dekanı)

Prof. Dr. Dilek Keskin (Kırıkkale Üniversitesi Tıp Fakültesi Dekanı)

Prof. Dr. Nadi Bakırcı (Acıbadem MAA Üniversitesi Tıp Fakültesi Dekan Yardımcısı)

Prof. Dr. Sevgi Turan (Hacettepe Üniversitesi Tıp Fakültesi Tıp Eğitimi AD, TEPDAD Sosyal Güvenirlik Çalışma Grubu)

Doç. Dr. A. Hilal Batı (Ege Üniversitesi Tıp Fakültesi Tıp Eğitimi AD, TEPDAD Sosyal Güvenirlik Çalışma Grubu)

Doç. Dr. Meral Demirören (Hacettepe Üniversitesi Tıp Fakültesi Tıp Eğitimi AD, TEPDAD Sosyal Güvenirlik Çalışma Grubu)